

# Månadsuppföljning maj 2023

KOMMUNSTYRELSEN

Ledningsutskottet

2023-06-21



## INNEHÅLL

SAMMANFATTNING .....	5
Resultaträkning .....	5
<i>Verksamhetens nettokostnader</i> .....	6
<i>Skatteintäkter, generella statsbidrag och utjämning</i> .....	7
<i>Finansnetto</i> .....	7
FINANSFÖRVALTNING .....	8
NÄMNDERNA .....	9
Driftredovisning.....	9
<i>Kommunstyrelse</i> .....	9
<i>Kultur- och fritidsnämnd</i> .....	10
<i>Skolnämnd</i> .....	10
<i>Äldre – och omsorgsnämnd</i> .....	10
<i>Social- och arbetsmarknadsnämnd</i> .....	11
Investeringsredovisning.....	11
<i>Kommunstyrelse</i> .....	12
<i>Finansförvaltning</i> .....	12
ÖVRIGT .....	13
<i>Kommunstyrelsens förfogande</i> .....	13
<i>Likviditet</i> .....	13
<i>Resultatutjämningsreserv</i> .....	13
UTVALDA NYCKELTAL .....	14
<i>Sjukfrånvaro per månad, %</i> .....	14
<i>Personalstatistik 2021–2023, jämförelsemånad maj</i> .....	14
<i>Preliminär befolkningsutveckling 2023 med prognos</i> .....	15
<i>Finansförvaltningen – finansiella mål</i> .....	15
<i>Nämnderna</i> .....	15



## SAMMANFATTNING

## Resultaträkning

Mnkr	Bokslut 2022	Budget 2023	Utfall maj 2023	Prognos 2023	Avvikelse
Verksamhetens intäkter	365,7	348,7	<sup>1</sup> 346,3	400,6	51,9
Verksamhetens kostnader	-1 870,6	-1 851,8	<sup>1</sup> -919,8	-1 922,1	-70,3
Jämförelsestörande kostnader	-18,9				
Avskrivningar	-77,4	-80,5	-33,1	-82,0	-1,5
<b>Verksamhetens nettokostnader</b>	<b>-1 601,1</b>	<b>-1 583,7</b>	<b>-606,8</b>	<b>-1 603,5</b>	<b>-19,8</b>
Skatteintäkter	1 137,3	1 150,5	480,9	1 158,4	7,9
Generella statsbidrag och utjämning	460,7	468,7	199,4	482,5	13,7
<b>Verksamhetens resultat</b>	<b>-3,1</b>	<b>35,6</b>	<b>73,6</b>	<b>37,4</b>	<b>1,8</b>
Finansiella intäkter	7,3	7,2	7,0	12,2	5,0
Finansiella kostnader	-6,4	-16,8	-3,9	-18,4	-1,5
<b>Resultat efter finansiella poster</b>	<b>-2,2</b>	<b>25,9</b>	<b>76,7</b>	<b>31,3</b>	<b>5,4</b>
Extraordinära poster					
<b>Årets resultat</b>	<b>-2,2</b>	<b>25,9</b>	<b>76,7</b>	<b>31,3</b>	<b>5,4</b>
Reavinster	-2,5		-24,1	-40,3	-40,3
<b>Årets justerade balanskravsresultat</b>	<b>-4,7</b>	<b>25,9</b>	<b>52,6</b>	<b>-9,0</b>	<b>-34,9</b>
Medel från resultatutjämningsreserv (RUR)				9,0	
<b>Årets balanskravsresultat</b>	<b>-4,7</b>	<b>25,9</b>	<b>52,6</b>	<b>0,0</b>	<b>-25,9</b>

Resultatet per 31 maj uppgår till 76,7 mnkr. Det är 25,4 mnkr bättre än samma period förra året, vilket kan hänföras till bokförda reavinster.

Årsprognosen för 2023 har i denna prognos försämrats med 7,1 mnkr jämfört med föregående prognos. Förändringen kopplas till stor del till ökade kostnader för placeringar, försörjningsstöd, hyror och interkommunala kostnader.

I prognosen har inget bidrag för återsökt elstöd räknats in. En genomgång av kommunens elavtal för den aktuella perioden pågår för att avgöra i vilken omfattning ett återsök är möjligt.

Det justerade balanskravsresultatet, där reavinster avräknats, är prognosticerat till -9 mnkr vilket ger en budgetavvikelse på -34,9 mnkr. SKR:s prognos i cirkulär 23:20 över skatteunderlagets utveckling medger att medel från resultatutjämningsreserven kan balansera upp det justerade balanskravsresultatet.

<sup>1</sup> Inkl interna poster

## VERKSAMHETENS NETTOKOSTNADER

Helårsprognosen för nettokostnaderna uppgår till -1 603,5 mnkr vilket motsvarar en avvikelse på -19,8 mnkr från budget.

### *Verksamhetens intäkter*

Prognosen för intäkterna är beräknad till 400,6 mnkr, vilket är 51,9 mnkr bättre än budget.

De stora prognosticerade positiva posterna är för reavinster (+40,3 mnkr), försäljningsintäkter tillsammans med taxor och avgifter (+13,3 mnkr), försäljning av exploateringsmark (+7,1 mnkr) och EU-bidrag (+4,8 mnkr). De poster som avviker negativt från budget är riktade statsbidrag och kostnadsersättningar (-11,2 mnkr), till stor del kopplat till ett lägre antal anställningar med anställningsstöd än budgeterat, men också till andra projekt som inte beräknas bli lika dyra som budgeterat.

Sammantaget är prognosen 2 mnkr bättre än föregående månad. Sedan föregående prognos har reavinsten för Svepnäs kommit till +0,9 mnkr. Intäkterna inom ÄON:s verksamhetsområde beräknas öka ytterligare för såväl försäljning som EU- och statsbidrag.

### *Verksamhetens kostnader och avskrivningar*

Den sammanräknade helårsprognosen för rubricerade poster visar på en negativ avvikelse från budget med -71,7 mnkr, fördelat enligt nedan.

#### **Köp av huvudverksamhet, bidrag**

Totalprognosen har försämrats med -5,4 mnkr och pekar nu på ett underskott på -17,7 mnkr. Placeringskostnader och försörjningsstöd ökar med 2,3 mnkr beräknas nu avvika med -13 mnkr. De interkommunala kostnaderna beräknas öka med 2 mnkr och avviker nu med -4,5 mnkr från budget.

#### **Personalkostnader**

Budgetavvikelsen beräknas nu bli -3,4 mnkr, en förbättring med 2,8 mnkr jämfört föregående prognos. Negativa avvikelser för SKN -5,8 mnkr (-9,1 mnkr föregående prognos) och ÄON -12,8 mnkr (-10,8). Positiva avvikelser för KS-kontoren +5,1 mnkr (+4,1) och SAN +12,6 mnkr (+12,3) där vakanser och färre antal med anställningsstöd är orsakerna.

De personalrelaterade kostnader som återfinns inom Finansförvaltningen beräknas ge ett underskott -2,5 mnkr (-2,8) då pensionskostnaderna beräknas bli högre än budgeterat men möts till viss del av uttag ur överskottsfond som redovisas som finansiell intäkt.

#### **Övriga kostnader/interna kostnader/avskrivningar**

Prognosen för rubricerade poster visar ett underskott på -50,6 mnkr (-42,9). Kommunstyrelsens verksamheter -30,8 mnkr (-29,8), där de stora posterna är rivningskostnader -8,4 mnkr, ökade elkostnader -7,5 mnkr, ökade kostnader för leasing och drivmedel -4,5 mnkr, samhällsfinansierade transporter -2,5 mnkr och ökade internhyror. SKN -7,9 mnkr (-1,8), där kostnader för hyra och städ står för största delen, -6,6 mnkr. ÄON -3,3 mnkr (-3,7). Hyreskostnader -1,5 mnkr och inhyrd personal -4,7 mnkr är främsta orsakerna till avvikelsen. Lägre kostnader för måltider och livsmedel väger upp delar av underskottet.

SAN -4,9 mnkr (-4,4). Inhyrd personal -4,0 mnkr, konsulttjänster -0,3 mnkr, hyra -0,4 mnkr. Finansförvaltningen -3,7 mnkr (-3,2). Intern reglering av riktade generella statsbidrag till nämnd med verksamhetsansvar. Övergång till att redovisa externa hyreskontrakt som finansiell leasing -0,5 mnkr.

Avskrivningskostnaderna beräknas bli 1,5 mnkr högre än budgeterat.

**SKATTEINTÄKTER, GENERELLA STATSBIIDRAG OCH UTJÄMNING**

I senaste skatteprognosen (SKR:s cirkulär 23:20) beräknas skatteintäkterna bli 7,9 mnkr bättre än budgeterat, vilket är en förbättring med 5,2 mnkr jämfört föregående prognos.

Prognosen för de generella statsbidragen i samma cirkulär är +11,6 mnkr jämfört med budget. Till det kommer generella statsbidrag som är att betrakta som riktade för utökad sjuksköterskebemannning +1,6 mnkr och kommunstöd kopplat till kriget i Ukraina +0,5 mnkr. Sammantaget är avvikelseprognosen för skatteintäkter, generella statsbidrag och utjämning +21,6 mnkr.

**FINANSNETTO**

Finansnettot beräknas bli 6,3 mnkr vilket är 3,3 mnkr bättre än budgeterat.

De finansiella kostnaderna beräknas bli 1,5 mnkr högre än budgeterat. Avvikelsen beror på att räntan för omtecknade lån är ca 1,3 mnkr högre än vad som antogs vid budgetberäkningen. Låneräntorna fördelas mellan kommunen och VA-verksamheten och Finansförvaltningen debiterar VA-verksamheten dess andel av kommunens låneränta (2,1 mnkr) löpande under året.

De finansiella intäkterna beräknas bli 4,8 mnkr högre än budgeterat. Avvikelsen beror till största del på att ett uttag har gjorts från överskottsfonden hos KPA för att möta kostnaden för värdesäkringspremien (pensioner).

## FINANSFÖRVALTNING

Mnkr	Bokslut 2022	Budget 2023	Utfall maj 2023	Prognos 2023	Avvikelse
Pensionskostnader	-103,5	-145,0	-21,3	-149,4	-4,4
Reavinst, markförsäljning	2,2	0,0	24,0	40,3	40,3
Övrigt finans	71,3	114,8	51,7	113,2	-1,6
Skatteintäkter	1 137,3	1 150,5	480,9	1 158,4	7,9
Generella statsbidrag/utjämning	460,7	468,8	199,4	482,5	13,7
Finansnetto	1,6	-9,7	3,8	4,2	5,4
<b>Summa finansförvaltningen</b>	<b>1 569,7</b>	<b>1 579,5</b>	<b>738,6</b>	<b>1 640,7</b>	<b>61,2</b>

*Finansförvaltningens* avvikelseprognos är +61,2 mnkr jämfört med budget, en förbättring med +0,5 mnkr. Kommunen övergår till att redovisa inhyrda lokaler som finansiell leasing i enlighet med rekommendation från RKR (Rådet för Kommunal Redovisning) vilket beräknas påverka resultatet med -0,5 mnkr. Försäljningen av Svepnäs 1:59 genererar en reavinst på +0,9 mnkr.

Inom finansförvaltningen redovisas kostnader för arbetsmarknadsförsäkringar, arbetsgivaravgifter, pensionskostnader, hanteringen av påminnelser och krav. Intäkter i form av internränta och po-pålägg kommer från verksamheterna. Intäkten för po-pålägget ska möta vissa pensionskostnader och särskild löneskatt kopplad till dessa, arbetsgivaravgifter och avtalsförsäkringar.

Prognosen för såväl kostnaderna för arbetsgivaravgiften som intäkterna för po-pålägget överstiger budget och nettoavvikelsen beräknas till +2,0 mnkr. Pensionskostnaderna beräknas överstiga budget med -4,4 mnkr och möts av en ökad finansiell intäkt, se kommentar sid 6. Intäkten för internräntan beräknas avvika med -0,7 mnkr. Realisationsvinster för såld mark redovisas inom finansförvaltningen och prognosen uppgår nu till 40,3 mnkr.

Skatteintäkter, generella statsbidrag och utjämning samt finansnetto, se sid 6.



## NÄMNDERNA

## Driftredovisning

Mnkr	Bokslut 2022	Budget 2023	Utfall maj 2023	Prognos 2023	Avvikelse
<b>Kommunstyrelse</b>	<b>267,6</b>	<b>239,5</b>	<b>112,0</b>	<b>254,9</b>	<b>-15,4</b>
- varav Kommundirektör	61,7	68,0	31,4	67,8	0,2
- varav Personalkontor	9,0	12,2	5,3	12,2	0,0
- varav Ekonomikontor	15,4	12,5	4,7	12,0	0,5
- varav Tekniskt kontor	134,9	95,6	56,2	119,6	-24,0
- varav Räddningstjänst	24,4	27,2	10,4	27,3	-0,1
- varav Samhällsbyggnadskontor	22,2	23,9	3,9	15,9	8,0
Revision	0,9	1,0	0,2	1,0	0,0
Överförmyndare	2,7	3,3	0,6	3,3	0,0
Kultur- och fritidsnämnd	60,0	62,1	24,5	62,1	0,0
Skolnämnd	618,6	613,8	253,6	638,2	-24,5
Äldre- och omsorgsnämnd	622,1	488,2	198,9	489,6	-1,5
Social- och arbetsmarknadsnämnd		149,6	72,1	164,3	-14,6
<b>Summa nämnder</b>	<b>1 571,8</b>	<b>1 557,4</b>	<b>661,9</b>	<b>1 613,3</b>	<b>-55,9</b>

Nämnderna prognosticerar sammantaget med en avvikelse på -55,9 mnkr, vilket är en försämring med 7,6 mnkr, jämfört föregående månad.

Nedan kommenteras nämnder/kontors eventuella avvikelser:

**KOMMUNSTYRELSE****Kommundirektör**

Prognosticerar +0,2 mnkr på helheten. IT-enheten och Kanslienheten räknar med underskott med -0,3 mnkr vardera. Kommunikationsenheten och Näringslivsenheten beräknas få överskott på 0,5 mnkr resp 0,3 mnkr. Även projektet Sala 400 år räknar med ett överskott på 150 tkr, en summa som istället kommer förbrukas centralt hos kommunchefen. Risken finns att centrala kostnader kan inkomma samt att IT-enheten får ytterligare underskott till följd av licenskostnader.

**Ekonomikontor**

Personalkostnader beräknas ge ett överskott på 0,9 mnkr beroende på en vakant tjänst samt föräldraledigheter. Övriga kostnader prognostiseras till ett underskott på -0,4 mnkr, det består främst av ökade kostnader för administration, externa avgifter och konsultkostnader kopplade till ekonomisystemet.

**Tekniskt kontor**

**Samhällsfinansierade resor** -2,5 mnkr. Ökade drivmedelskostnader och resande på samma nivå som före pandemin.

**Gata/Park** totalt -0,7 mnkr. Skogsdriften +2,5 mnkr, ökad försäljning av skog. Ökad kostnad för lokalhyra andra halvåret förutsatt att alla lokaler är klara i juni, -1,7 mnkr. Enskilda vägar, bidragen ökar -0,5 mnkr. Park dyrare anläggningsentreprenader -0,2 mnkr. Maskiner gata/park ökade reparationskostnader och ökade drivmedelskostnader -0,8 mnkr.

**Fastighetsenheten** -15,3 mnkr. Nytt elavtal -7,5 mnkr. Rivning av Åkraskolan -8,4 mnkr. Vakanta tjänster utan att ta in vikarier +0,6 mnkr.

**Kart/mät** +0,5 mnkr. Vakanta tjänster under året.

**Teknisk service** -4 mnkr. Ökade leasingkostnader och ökade drivmedelskostnader och ett ökat behov i kommunens verksamheter att hyra fordon.

**Måltidenheten** -1,8 mnkr. Ökade livsmedelskostnader.

**Samhällstekniska enheten** -0,1 mnkr. Ökade kapitalkostnader.

**Räddningstjänst**

Ett mindre underskott beräknas för personalkostnader.

**Samhällsbyggnadskontoret**

Helårsresultatet bedöms bli positivt +8,0 mnkr. Av överskottet knyts 6,7 mnkr till försäljning av exploateringsmark och resterande del, 1,3 mnkr, till kontorets övriga verksamheter.

Inom kontoret handläggs för närvarande flera stora ärenden gällande bostadsanpassning där kostnaderna i nuläget är svårbedömda, men de kan uppgå till 1,5 mnkr som ett övre mått. Dessa ärenden finns inte upptagna i prognosen för maj vilken därmed kan försämrats med 1,5 mnkr.

**KULTUR- OCH FRITIDSNÄMND**

Håller en stabil ekonomi för 2023 utan några större risker för oväntade kostnader.

**SKOLNÄMND**

**Central förvaltning:** Räknar med ett smärre underskott då nämndens kostnader är något högre än budget.

**Förskolan:** Det interkommunala kostnaderna för förskolan är högre än budgeterat, då kostnaderna drivs upp av att det är flera förskolor inom kommunen som har tomma platser. Framför allt på landsbygden.

Många enheter har haft svårt att anpassa verksamheten till de ökade kostnaderna till följd av inflationen. Detta kommer att leda till underskott om inga åtgärder vidtas.

**Gymnasiesärskolan:** Har ett visst överskott som kan användas för att mildra effekterna av grundsärskolans ökande elevantal.

**Grundsärskola:** Räknar fortfarande med ett underskott som i jämförelse med föregående månad dock har minskat. Underskottet beror i huvudsak på ökade personalkostnader.

**Grundskola:** Räknar med ett underskott både på grund av obudgeterad hyra för moduler samt för höga personalkostnader. Detta förklaras delvis av okompenserade kostnadsökningar för personalomkostnader.

**Vuxenutbildning och svenska för invandrare (SFI):** Räknar med ett smärre underskott vid årets slut om inga åtgärder vidtas.

**ÄLDRE – OCH OMSORGSNÄMND**

Prognosen per maj visar på ett underskott på -1,4 mnkr jmf med -1,2 mnkr i april prognosen.

Den förändrade prognosen beror i sin helt på inhyrda sjuksköterskor under perioden juni till september.

I övrigt är det oförändrat jmf med april prognosen och lämnas därför utan kommentar.

Prognososäkerheten bedöms fortsatt vara hög och sätts därför till som tidigare +/- 6,5 mnkr.

Osäkerheten beror i huvudsak på svårigheten att rekrytera sjuksköterskor och rehab personal inom hemsjukvården, vilket kan leda till ett ökat behov av inhyrd personal. Rekrytering pågår men det är svårt att finna personal. Det pågår också en diskussion mellan fastighetsenheten och fastighetsägaren gällande

hyreskostnaden för ett äldreboende vilket kan generera en kostnadsminskning för nämnden under en period, vilket också ryms i prognososäkerheten.

## SOCIAL- OCH ARBETSMARKNADSNÄMND

Helårsprognosen pekar på ett underskott på -14,6 mnr för SAN. Merparten av prognosticerade underskottet (10,3 mnr) knyts till placeringskostnader och försörjningsstöd (1,8 mnr).

Prognosen har försämrats med 3,2 mnr jmf föregående prognos och då beroende på ytterligare placeringar för såväl barn och unga som för vuxna, samt att även kostnaderna för försörjningsstöd ökar. Antalet anställda med anställningsstöd är färre än vad som antogs i budget vilket ger lägre intäkter men också lägre kostnader.

Prognososäkerheten är hög och beräknas till +/- 5 mnr. Osäkerheten beror bl a på om utvecklingen av behoven av försörjningsstöd följer den trend som nu ses och om pågående placeringar kan avslutas enligt plan och inga nya tillkommer. Det råder också en osäkerhet kring huruvida ett statsbidrag för avhoppbarverksamhet är möjligt att söka och även på storleken bidraget.

## Investeringsredovisning

Mnr	Budget 2023	Ack utfall maj 2023	Prognos 2023	Avvikelse
<b>Kommunstyrelse</b>	<b>282,6</b>	<b>-5,4</b>	<b>185,1</b>	<b>97,5</b>
- varav <i>Kommundirektör</i>	2,5	0,3	2,5	0,0
- varav <i>Tekniskt kontor</i>	290,3	25,2	228,4	61,9
- därav <i>Gata/park</i>	46,3	4,2	21,7	24,6
- därav <i>VA-kollektiv</i>	24,7	2,8	10,2	14,5
- därav <i>Fastighet</i>	210,9	18,1	188,4	22,6
- därav <i>Samhällstekniska</i>	8,3	0,3	8,3	0,0
- varav <i>Räddningstjänst</i>	1,5	0,0	1,5	0,0
- varav <i>Samhällsbyggnadskontor</i>	-11,7	-31,0	-47,3	-35,6
<b>Skolnämnd</b>	<b>7,2</b>	<b>0,1</b>	<b>7,2</b>	<b>0,0</b>
<b>Äldre- och omsorgsnämnd</b>	<b>9,7</b>	<b>1,6</b>	<b>9,7</b>	<b>0,0</b>
<b>Finansförvaltning</b>	<b>0,0</b>	<b>0,0</b>	<b>2,8</b>	<b>-2,8</b>
<b>Summa</b>	<b>299,6</b>	<b>-3,7</b>	<b>204,8</b>	<b>94,8</b>

Årets investeringsbudget uppgår till 259,8 mnr, till det läggs 39,8 mnr i tilläggsanslag från 2022.

Därefter uppgår investeringsbudgeten till totalt 299,6 mnr.

Per sista maj har netto -3,7 mnr upparbetats.

Årsprognosen för nämnderna tillsammans uppgår till 204,8 mnr netto och därmed beräknas 94,8 mnr återlämnas. Under första kvartalet har försäljning av skog och fastighet genererat investeringsinkomster på motsvarande 35,7 mnr. Av dessa avser 28 mnr del av skogsförsäljningen som är budgeterad till nästa år.

Nedan kommenteras nämnder/kontors eventuella avvikelser:

## KOMMUNSTYRELSE

### **Tekniskt kontor**

**Gatuprogram:** Prognosen bygger på att asfaltsavtalet blir klart i närtid. Osäkert om exploateringsprojekten Salaborg och Boklok kommer igång under året.

**VA-program:** Utbyggnaden av Bronäs kommer troligen inte bli gjord i år och kapacitetshöjning av ARV är inte aktuell i nuläget. För TS-ledning Sala-Broddbo är projekteringen försenad.

**Lokalprogram:** Under våren har programhandlingar för skolprojekten i Möklinta och på Åkraområdet färdigställts och projektering och kalkylering pågår. Bygglov för Möklinta skola/förskola och Åkraskolan och förskola har lämnats in och FAS2-kontrakt har tecknats. Tidplanen för båda skolorna gäller med inflytt ht 2024 för Möklinta skola och förskola och inflytt ht 2025 för Åkraskolan och Åkra förskola. Stor osäkerhet kan konstateras vad gäller slutkostnaden för marksanering av Åkraskolans tomt.

Årligen återkommande projekt såsom gårdar, PLU, säkerhetsåtgärder samt lås och larm löper enligt plan och prognosen är enligt budget. Ekonomisk slutreglering återstår för etableringen av nya moduler på Gärdesta.

Renoveringen av trappen i Vallaskolan Hus-A är färdigställd och ekonomisk slutreglering sker i maj.

Renoveringen av Elevhem C vid Ösby naturbruksgymnasium löper enligt tidplan och beräknas vara klara under juni. Ekonomisk slutreglering sker efterföljande månad.

Totala prognosen för lokalprogrammet är ett överskott på 22,6 mnkr mot budget. De båda skolprojekten löper vidare 2024 och framåt, vilket innebär att 21,5 mnkr av återstående medel kommer begäras som överförda i bokslutet.

### **Samhällsbyggnadskontor**

Under markinköp är det enbart Evelund som är genomfört och inget mer är planerat.

Som försäljningsinkomster redovisas första delen av försäljningen av skog till Ramnäs skog.

Sörskogen/Lantmannagatan samt Svepnäs 1:59. I prognosen är inkomsten för Ekeby mosse inräknad.

För exploateringar är Salaborg och Boklok pausat.

## FINANSFÖRVALTNING

Enligt KF § 90 2020 ökar kommunen kapitalinsatsen i Kommuninvest med 2,8 mnkr 2023.

## ÖVRIGT

### KOMMUNSTYRELSENS FÖRFOGANDE

12 598 tkr har avsatts i budget 2023 till Kommunstyrelsen att förfoga över. Per sista maj har 3 902 tkr delats ut. Prognosen är att hela förfogandet delas ut under året. Om så inte sker kommer återstoden att höja resultatet.

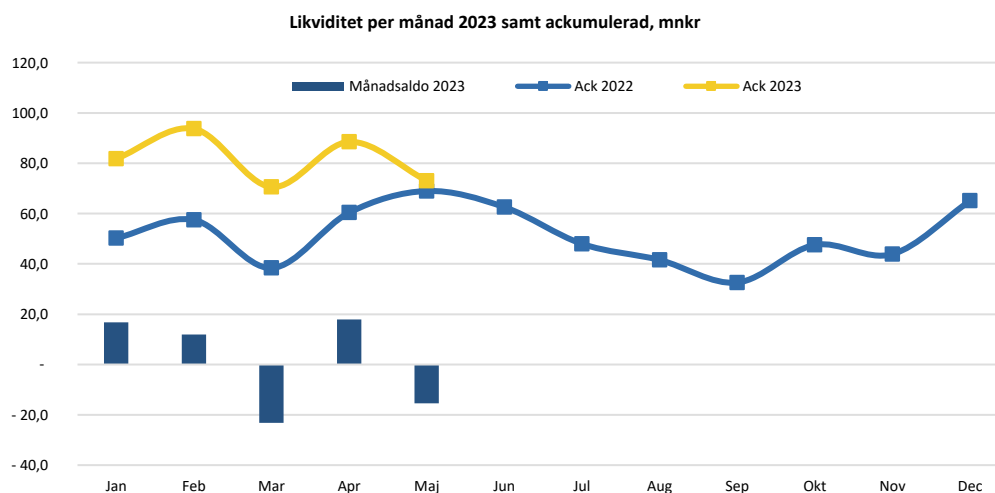
KS förfogande 2023 (belopp i tkr)	12 598	Beslutsdatum	
Bris	-47	KS § 163	2022-10-19
Arkiv Västmanland	-68	KS § 181	2022-11-16
Rivningskostnader Möklinta skola/förskola	-2 824	KS § 69	2023-05-10
Sala hembygds- och fornminnesförening	-963	KS § 72	2023-05-10
<b>Återstår av Kommunstyrelsens förfogande</b>	<b>8 696</b>		

### LIKVIDITET

Sammantaget så har inbetalningarna varit större än utbetalningarna t o m maj och de likvida medlen har ökat med ca 8 mnkr sedan årsskiftet. Större utbetalningar kopplade till investeringar och det nya pensionsavtalet kommer ske under andra halvåret.

I den antagna budgeten för 2023 finns ett beslut om att låna upp 190 mnkr för att täcka årets budgeterade investeringsutgifter för nya Åkraskolan och Möklinta skola.

Kommunen har också en checkräkningskredit på 60 mnkr som ökar förmågan att göra de löpande utbetalningarna.



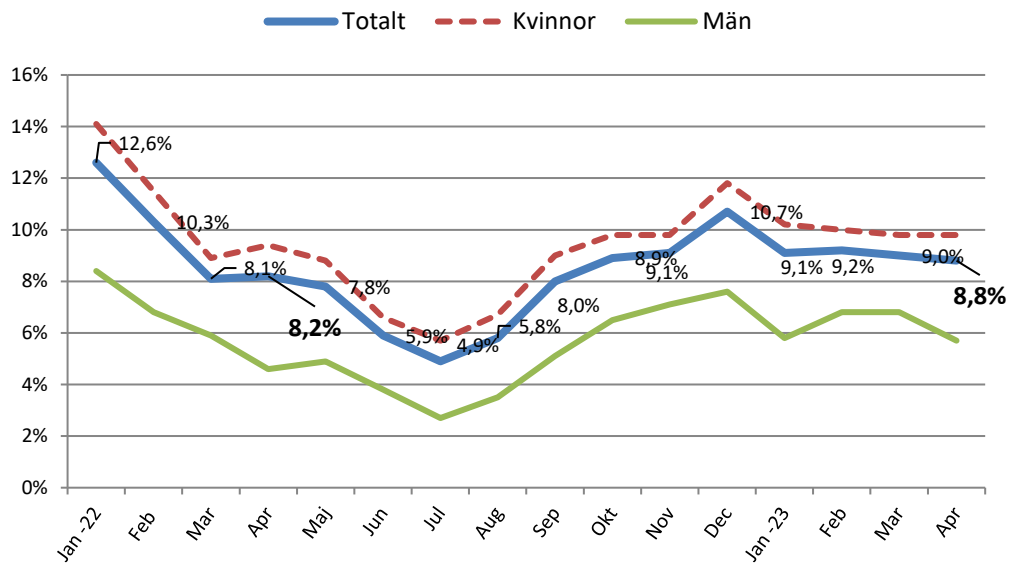
### RESULTATUTJÄMNINGSRESERV

Sala kommun har 15,1 mnkr avsatt i resultatutjämningsreserv (RUR).

Enl SKR:s prognos (cirkulär 23:20) över utvecklingen av skatteunderlaget är det möjligt att nyttja RUR under 2023 för att täcka ett negativt balanskravsresultat.

## UTVALDA NYCKELTAL

## SJUKFRÅNVARO PER MÅNAD, %

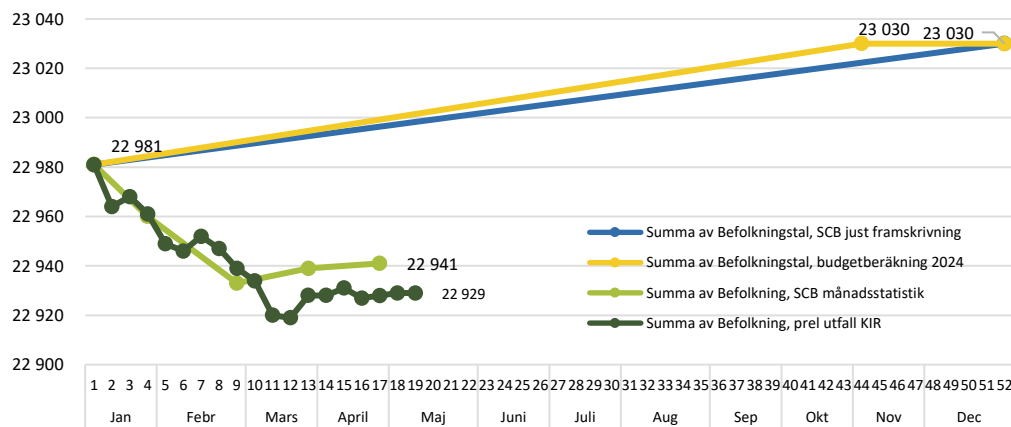


## PERSONALSTATISTIK 2021–2023, JÄMFÖRELSEMÅNAD MAJ

	Maj 2021	Maj 2022	Maj 2023
Antal anställda personer <sup>2</sup>	2 012	2 067	2 110
Anställda årsarbetare (ej timavlönade) <sup>2</sup>	2 162	2 060	2 092
Visstidsanställda årsarbetare <sup>2</sup>	263	233	225
Andel heltidsanställda av tv-anställda	95,19 %	97,80 %	98,13 %

<sup>2</sup> Urval: AVA, Vikariat och Tillsvärdareanställda

## PRELIMINÄR BEFOLKNINGSUTVECKLING 2023 MED PROGNOIS



## FINANSFÖRVALTNINGEN – FINANSIELLA MÅL

	Bokslut 2022	Budget 2023	Prognos 2023
Årets resultat, mnkr	-2,2	25,9	31,3
Årets resultat, %	-0,1	1,6	1,9
Årets balanskravsresultat, mnkr	-4,7	-	-9,0
Årets nettokostnader, mnkr	1 601,1	1 583,7	1 603,5
Förändring, %	7,0	4,2	0,1
Årets skatter o generella bidrag	1 598,0	1 619,2	1 640,9
Förändring, %	4,7	4,6	2,7
Nettokostnadsandel av skatteintäkter, bidrag och utjämning, %	100,1	97,8	97,7
Nämndernas avvikelse, mnkr	-60,5	-	-55,9

## NÄMNDERNA

Nämnd	Nyckeltal	Mar	Apr	Maj	Aug	Sep	Okt
SAN	Antal hushåll med försörjningsstöd	147	180				
SAN	Antal placeringsdygn barn och unga	1 292	1 210				
ÄON	Under månaden verkställda LSS-beslut	289	285				
ÄON	Beläggningsgrad särskilt boende, %	100	100				
ÄON	Beslutade insatstimmar hemtjänsten	16 176	21 437				
ÄON	Antal korttidsdygn, SoL						

**Månadsuppföljning**  
Kommunstyrelsen

Ledningsutskottet

ANTAGEN § x | xxxx-xx-xx | DIARIENUMMER 20xx/xxx | REVIDERAD § x | xxxx-xx-xx | DIARIENUMMER 20xx/xxx

**SALA KOMMUN**

Växel: 0224-74 70 00 | E-post [kommun.info@sala.se](mailto:kommun.info@sala.se) | Postadress Box 304, 733 25 Sala